

CHVALEČÁK

INFORMAČNÍ A KULTURNĚ-SPOLEČENSKÉ OBECNÍ LISTY PROSINEC 2024

Zaměstnanci obecního úřadu a zastupitelé obce

přejí všem spoluobčanům klidné
vánoční svátky, dětem hodně radosti
a všem stále zdraví
a životní pohodu v novém roce!

Rádi bychom všem popřáli klidné
prožití svátků vánočních, hodně
zdraví, štěstí a úspěchů
v nadcházejícím roce!

ZŠ a MŠ Chvaleč

KONZUM DITA

Vánoce čisté a bílé jako sníh, v životě jen
radost, štěstí, zdraví, smích, silvestrovskou
pohodu a dobrou náladu přejí Jiráňovi.

SDH CHVALEČ
Přejeme všem našim spoluobčanům
krásné prožití vánočních svátků
a do nového roku přejeme hodně
zdraví a spokojenosti.

Těšíme se na Vás v roce 2025
při pořádání společenských akcí.

ZMĚNY OTEVÍRACÍCH DOB V DOBĚ VÁNOC

Obecní úřad Chvaleč:

19. 12. 2024 – 5. 1. 2025 - UZAVŘENO

Platby v hotovosti budou přijímány do 18. 12. 2024.

Místní knihovna Chvaleč:

18. 12. 2024 - UZAVŘENO

Mimořádně otevřeno 16. 12. 2024 od 13:00 do 16:30h.

Pošta partner Chvaleč:

18. 12. 2024 - UZAVŘENO

23. 12. 2024 - 1. 1. 2025 - UZAVŘENO

POŠTOVNÍ SLUŽBY BUDOU ZAJIŠTĚNY: POŠTA RADVANICE, 542 12

Hodiny pro veřejnost:

pondělí 14,00-18,00, úterý 08,00-12,00, středa 14,00-18,00, čtvrtek 08,00-12,00, pátek 08,00-12,00

Z OBECNÍHO ZASTUPITELSTVA



LISTOPAD

Zasedání Zastupitelstva obce Chvaleč se konalo **12. listopadu 2024**. Přítomno bylo 8 zastupitelů, 1 byl omluven.

Zastupitelstvo obce schvaluje:

- návrh odměn aktivistům z obce za jejich činnost pro obec v roce 2024
- souhlas s uložením kanalizační přípojky na p. p. č. 880/5 v k. ú. Petříkovice u Trutnova
- smlouvu o budoucí smlouvě o zřízení věcného břemene a dohodu o umístění stavby č. IV-12-202851/VB/01 na p. p. č. 384 v k. ú. Chvaleč
- cenovou nabídku na dodavatele prací – kácení a komplexní úklid 5 stromů v havarijním stavu nad místní komunikací vedoucí k MŠ Chvaleč – p. Roman Hrouda, Vrchlabí
- směnnou smlouvu mezi V. a J. Kvasnicovými a obcí Chvaleč dle geometrického plánu č. 346-51/2024
- bezplatný pronájem hospody U Podkovy z důvodu konání Mikulášské pro děti dne 7. 12. 2024
- pronájem hospody U Podkovy na jednorázovou akci dne 30. 11. 2024 žadatel P. Hurtovi
- nákup pártystanu od f. Párty-stany Jičín s. r. o. pro potřeby kulturních akcí spolku CHRPA

PROSINEC

Zasedání Zastupitelstva obce Chvaleč se konalo **10. prosince 2024**. Přítomno bylo 9 zastupitelů.

Zastupitelstvo obce schvaluje:

- rozpočtové opatření č. 4
- rozpočtové provizorium na rok 2025
- dodatek č. 18 ke smlouvě o svozu komunálního odpadu s f. TRANSPORT TRUTNOV s. r. o.
- navýšení poplatku za svoz komunálního odpadu od 1. 1. 2025 na částku 500 Kč/osoba/rok
- veřejnoprávní smlouvu č. 5187 s Městskou knihovnou Trutnov o poskytnutí dotace na nákup knih do výměnných fondů
- obecně závaznou vyhlášku obce Chvaleč o místním poplatku za obecní systém odpadového hospodářství
- obecně závaznou vyhlášku obce Chvaleč o místním poplatku z pobytu
- obecně závaznou vyhlášku obce Chvaleč o stanovení obecního systému odpadového hospodářství
- obecně závaznou vyhlášku obce Chvaleč o místním poplatku ze psů
- finanční dar Oblastní charitě Trutnov na poskytování pečovatelské služby v obci ve výši 15 tis. Kč
- žádost SDH Chvaleč o rozšíření prostor klubovny
- pronájem části p. p. č. 407/2 o výměře 80 metrů čtverečných v k. ú. Petříkovice u Trutnova
- pořádání motocyklového enduro závodu v Petříkovicích ve dnech 18. 4. – 20. 4. 2025 na pozemcích obce za stanovených podmínek
- zřízení bezúplatného věcného břemene na p. p. č. 712/1 v k. ú. Petříkovice u Trutnova dle geometrického plánu č. 347-83/2024 ve prospěch vlastníků čp. 76 a čp. 16
- koupi p. p. č. 692/3 o výměře 1.944 metrů čtverečných dle geometrického plánu č. 296-43/2019 v k. ú. Petříkovice u Trutnova
- předsedu kontrolního výboru obce p. Michala Binka jako člena školské rady od 1. 1. 2025 v ZŠ a MŠ pplk. Jaromíra Brože, Chvaleč, okres Trutnov
- poskytnutí mimořádné odměny starostovi obce ve výši jednonásobku jeho měsíční odměny za výkon funkce. Mimořádná odměna se poskytuje za dlouholetou činnost pro obec mimo stanovené zákonné povinnosti starosty obce, především za spolkovou činnost, činnost ve správě lesů a přípravu „Dne obce 2024“
- navýšení poplatku pro podnikatelské subjekty využívající systém zavedeného obcí o nakládání s komunálním odpadem o 10 % od 1. 1. 2025

Příští zasedání ZO se bude konat **18. února 2025 od 17:00**.

SCHVÁLENÍ NOVÝCH OBECNĚ ZÁVAZNÝCH VYHLÁŠEK

Zastupitelstvo obce **schválilo na prosincovém zasedání čtyři nové obecně závazné vyhlášky**, které jsou plně v souladu s platnou legislativou a nahrazují původní obecně závazné vyhlášky z roku 2021. Kompletní znění těchto nových vyhlášek přikládáme jako přílohu na konci tohoto Chvalečáku. Zároveň budou vyhlášky zveřejněny na webových stránkách obce, kde jsou kdykoli online k nahlédnutí. Doporučujeme občanům se s těmito dokumenty seznámit, protože se týkají zejména úhrad místních poplatků, termínů apod.



ZIMNÍ VYHRNOVÁNÍ SNĚHU

Začala zima a s ní je spojeno pluhování sněhu. Obec udržuje kilometry obecních komunikací ve dvou místních částech, k tomu několik parkovišť, odstavných ploch a autobusových zastávek. Odklizení sněhu zabere spousty hodin, traktorista, který má hmotnou zodpovědnost za obecní techniku a odpovídající pojištění je jeden. I když by si asi většina lidí přála, aby zimní údržba začala právě u jejich domu, jsou stanovena určitá pravidla. Pluhovat se začíná, až když je **minimálně 7 cm sněhu**. Je to z toho důvodu, aby se neničily obecní komunikace a sněhová radlice traktoru. S menší vrstvou sněhu si normální zimní boty a klasické zimní pneumatiky na autech bez větších problémů poradí. Podle zákona o místních komunikacích je vlastník komunikace povinen zmírňovat závady ve schůdnosti a sjízdnosti místních komunikací. Nikde není uvedeno, že komunikace musí být bez sněhu. Řidič a chodec jsou naopak povinni vždy přizpůsobit jízdu a chůzi podmínkám na vozovce a také svým schopnostem a možnostem. Zásadním faktorem v autě je a bude vždy řidič. Pokud je možnost ke svému domu přijet bezpečnější trasou, je lepší zvolit vždy tuto trasu, i když je třeba o něco delší.

Posypem se udržují pouze svahy na místních komunikacích. Není v ekonomických možnostech obce sypat štěrkem všechny místní komunikace, zejména na rovinaté úseky.

Zastupitelé obce v roce 2013 na veřejném listopadovém zasedání schválili plán pluhování prioritních tras při zimní údržbě obecním traktorem. Znamená to jediné – v případě, že napadne nebo stále padá sníh (nebo je vyhlášena sněhová kalamita), jsou přednostně ošetřovány pouze tyto trasy a teprve potom jsou na řadě další, méně významné komunikace. Existují dokonce časové lhůty na vypluhování místních komunikací, které naše obec bez problémů plní ještě před jejich vypršením. Úplně na konec zůstávají cesty soukromé, které obec nemá povinnost udržovat, ale pro jejich vlastníky, kteří se chovají a jednají slušně, to zdarma činí, pokud si o to traktoristovi řeknou, či zavolají. Musí si ale uvědomit, že pluhování jejich soukromých cest bude následovat až potom, co bude kompletně odklizen sníh z obecních komunikací a ploch. A to někdy může trvat i pár dní po vydatném sněžení.

Zároveň opakovaně žádám občany obce, aby v zimním období nenechávali auta stát v komunikacích nebo v jejich těsné blízkosti, protože traktorová radlice má šířku okolo 3 metrů a traktor se mezi auta a domy nebo ploty poté nevejde. Taková místa pak bohužel nebudou vypluhována. Parkování aut by mělo být přednostně na soukromých pozemcích majitelů aut, případně po dohodě s majitelem pozemku, kde chce řidič parkovat. To se týká i obecních pozemků. Děkuji za pochopení a také za slušnost při řešení případných komplikací při zimní údržbě.

KÁCENÍ 5 STROMŮ POD CHVALEČSKÝM KOSTELEM

Na listopadovém zasedání zastupitelstva obce bylo zastupiteli rozhodnuto, na základě informací z vypracovaného znaleckého arboristického posudku, o **odstranění pěti stromů** u přístupové silnice pod chvalečským kostelem k mateřské škole (jírovec, javory, lípy). Po odstranění, které proběhne pravděpodobně v měsíci lednu 2025, bude na jaře co nejdříve provedena náhradní výsadba odrostky dřevin. Znalecký posudek je pro zájemce k nahlédnutí u starosty obce na OÚ Chvaleč. Přikládáme výňatek ze znaleckého posudku:

Všechny posuzované dřeviny jsou dospělými jedinci a dřeviny byly v minulosti velmi poškozeny neodborně vedenými řezy, kdy byly špatně zkráceny kosterní větve, čímž byly neúměrně sníženy koruny dřevin a ty byly následně napadeny patogeny. Konce těchto zredukovaných kosterních větví jsou dnes suché a hrozí u nich selhání. Na zredukovaných kosterních větvích se nalézají sekundární výhony, které nebyly nikdy redukovány a viditelně přetěžují napojení kosterních větví na kmen. Na dřevinách byly v minulém období navrženy zdravotní zásahy s cílem ozdravit koruny a zajistit dlouhodobou prosperitu dřevin spolu se zvýšením jejich provozní bezpečnosti.

U dřevin s tlakovým větvením v korunách byly navrženy instalace nepředepjatých bezpečnostních vazeb. Při realizaci zásahů bylo stromolezeckou technikou zjištěno, že kosterní větve již v napojení na kmene selhávají. V kmene i v kosterních větvích byla také zjištěna rozsáhlá přítomnost patogenů.

1.1 NÁVRH OPATŘENÍ

Na základě zjištěných informací stromolezeckou technikou bylo vyhodnoceno a doporučuje se odstranění všech hodnocených dřevin.

Dřeviny se nacházejí ve stavu, kdy již není možné dlouhodobě zajistit jejich provozní bezpečnost a při zhoršených povětrnostních podmínkách hrozí jejich selhání.

Pokud by se jednalo o dřeviny v extravilánu obce, bylo by doporučeno ponechat dřeviny jejich přirozenému selhání, kdy by torza dřevin posloužila jako samostatné biotopy pro hmyz a hnízdící ptáky. Zde se však dřeviny nacházejí na velmi exponovaném stanovišti s velkým pohybem osob (návštěvníci kostela a hřbitova, a také děti z blízké školky), kde je třeba prioritně klást důraz na bezpečí osob, ochranu zdraví a ochranu majetku.

Proto doporučuji všechny hodnocené dřeviny odstranit.

Odstranění lze provést kdykoliv během roku, bez ohledu na období vegetačního klidu, nejlépe však co nejdříve. Důvodem je skutečnost, že při plném olistění dřevin dojde k maximálnímu zatížení koruny listem a vzroste náporová plocha koruny pro větry. Tím bude stabilita a provozní bezpečnost dřevin ještě více snížena. Při odstranění dřevin doporučuji kompenzovat odstranění dřevin adekvátní náhradní výsadbou.



NAVÝŠENÍ POPLATKU ZA SVOZ ODPADU OD 1. 1. 2025

Zastupitelstvo obce na svém posledním letošním zasedání **10. 12.** schválilo navýšení poplatku za svoz komunálního odpadu o 50 Kč u občana na **500 Kč/ročně**. Navýšení přichází po 15 letech, kdy se výše 450 Kč neměnila (naposledy 1. 1. 2010). Děti do 15 let a senioři od 71 let budou od 1. 1. 2025 platit sníženou sazbu 350 Kč ročně. Neustále se navyšující náklady na svoz odpadu se dlouho dařilo pokrývat z poplatku společnosti EKOKOM, který obec inkasuje za zpětně odevzdaný vytríděný odpad. Nyní už tato situace ekonomicky nevychází a obec by začala na odpad značně doplácet. Tyto finance musí poté krýt z objemu investic. Apelujeme tedy na všechny, třídte odpad co nejvíce to jenom jde. Díky tomu je obec schopna udržet poplatek za svoz odpadu pro poplatníky co nejnižší opět po nějakou dobu.

Navýšení poplatku pro podnikatelské subjekty, kteří využívají systém zavedeného obcí o nakládání s komunálním odpadem, bylo schváleno o 10 % od 1. 1. 2025. Těmto subjektům bude na začátku roku 2025 předložen dodatek č. 1 k jejich smlouvám.

ZPRÁVY VÝBORŮ ZA ROK 2024

VÝBOR MÍSTNÍHO HOSPODÁŘSTVÍ

Výbor místního hospodářství se sešel na začátku roku a stanovil plán investičních akcí s dopadem na rozpočet.

V uplynulém roce proběhly pokládky asfaltových povrchů v obou částech obce. Největší pozornost jsme věnovali úsekům, které byly ve špatném stavu a tvoří páteřní komunikace, zejména cesta ke státní hranici v Petříkovicích, cesta na Malé Straně nebo okolo hřbitova ve Chvalči. Díky těmto úpravám se nám podařilo zvýšit bezpečnost a komfort pro všechny obyvatele. Pokládku asfaltu po výběrovém řízení provedla fi. Repare Trutnov za 4,14 mil. Kč.

Před pokládkou asfaltu došlo na Malé Straně na vodovodním řadu k výměně ventilů domovních přípojek firmou Valkounová v hodnotě 273 tis. Kč. Nákladnou renovací prošel vodojem Hájenka, ve kterém byla vyměněna původní armatura z roku 1937 a byl spuštěn detailní dálkový monitoring.

Po ukončení životnosti čistírny odpadních vod ve škole byla nutná její výměna, kterou provedla fi. Valkounová za částku 325 tis. Kč.

Obec nadále pokračuje ve výměně a sjednocení autobusových zastávek. V letošní roce byla zhotovena p. Žákem v dolní části Petříkovic. Celková cena včetně vybudování základu vyšla na 170 tis. Kč.

V rámci dalších plánovaných akcí na letošní rok byla provedena výsadba nové zeleně na obecních pozemcích, výmalba obecních objektů, řešení budování obecního skladu místo hasičárny a mnoho dalších drobných akcí.

Celkové investice přesáhnou 5,5 mil. Kč.



Robert Koníř



VÝBOR ŽIVOTNÍHO PROSTŘEDÍ

Komise konstatuje, že v průběhu roku 2024 nebyly realizovány podněty ani doporučení v oblasti životního prostředí směřující vůči orgánu státní správy při MÚ Trutnov, které by nebyly vyvolány ze strany Obce.

Dne 17.4.2024 bylo vydáno ohlášení o schválení lesního hospodářského plánu (LHP) na „Obecní lesy Chvaleč“ Krajským úřadem Královéhradeckého kraje (KHK) (KUKHK-7174/ZP/2024-3). Platnost LHP je stanovena od 1.1.2024 do 31.12.2033 na výměře 161,13 ha pozemků určených k plnění funkce lesa. Byla podána žádost o dotaci na KHK na vyhotovení LHP.

V roce 2024 bylo vydáno 6 kladných stanovisek (1x Petříkovice, 5x Chvaleč) starostou Obce ve věci povolování kácení dřevin na území Obce (zákon 114/1992 Sb., v platném znění). Záznam o povolení administrován u starosty Obce.

V rámci jednání zastupitelstva Obce byla řešena strategie údržby zeleně v Obci (kácení stromů u kostela ve Chvalči, ke státní hranici v Petříkovicích a podél obecních komunikací) a projednávány návrhy výsadeb v Obci (např. Prodejna „Dita“), včetně dílčích realizačních cen projektů.

V průběhu roku 2024 byly v rámci lesního hospodaření realizovány těžby nahodilé, výchovné (samovýroba), předmýtní a mýtní v části lesního majetku Obce pod státní hranicí s Polskem mezi vyhlídkou a Studánkou a pěstební a výchovné práce v souladu s potřebami lesa v souladu s LHP. V průběhu roku 2024 proběhla příprava na výstavbu odvozní lesní cesty LC K panelce, na kterou bylo vydáno souhlasné stavební ohlášení a byla podána žádost o dotaci na SZIF na její výstavbu. Podpis dotace lze očekávat na jaře 2025. Následně by byla realizována výstavba této odvozní cesty v souladu s proběhlým výběrovým řízením. Na základě souhlasného stanoviska MÚTU bylo provedeno odtěžení porostů dotčených výstavbou LC K panelce. Výnosy z prodeje dříví jsou připsány na bankovním účtu Obce.

Lesní hospodářská evidence bude předložena OSSL Trutnov do 30.3.2025, resp. digitálně sdělena na příslušný portál, v souladu s platnou legislativou.

V roce 2024 bylo požádáno o dotační prostředky na lesnické hospodaření prostřednictvím KHK (výsadby, výchova lesních porostů).

Daniel Vlkanova



SOCIÁLNÍ VÝBOR

Prioritou sociálního výboru je vzájemné propojení s občany obou obcí. V letošním roce bylo uspořádáno dvakrát "Vítání občánků", bylo přivítáno šest narozených dětí

U příležitosti životního jubilea bylo navštíveno s balíčkem a gratulací 29 občanů ve Chvalči a 15 občanů v Petříkovicích.

Výbor uspořádal zájezd pro seniory do Pardubic. Království perníku a výstavu v areálu EPO v Poříčí zhlédlo 31 občanů. Tradiční poutní mše v místním kostele se zúčastnilo 80 lidí, převážně přespolních, kteří přispěli do dobročinné sbírky částkou 3.600 Kč.

Vánoční pozornost s přáním obdrželo v adventním čase 110 občanů ve Chvalči a 40 občanů v Petříkovicích.

U příležitosti posledního rozloučení s občany byl třikrát předán květinový dar.

Věra Férová



KONTROLNÍ VÝBOR

Kontrolní výbor obce Chvaleč se v roce 2024 v rámci svých časových možností účastnil výběrových řízení vypsaných obcí na dodavatele nejrůznějších investičních akcí a záměrů včetně dodavatelů projektové dokumentace.

Kontrolní výbor se zúčastnil akce "Plynofikace kuchyně mateřské školy" jako konzultant a zajistil zprovoznění nového plynového sporáku, který výrazně zkrátil dobu přípravy pokrmů. Jeho instalace zároveň ušetří nemalé finanční prostředky oproti vaření na stávajícím elektrickém sporáku.

Členové kontrolního výboru se podíleli na organizaci Dne obce Chvaleč 2024, kdy připravili kulturní program celé akce, včetně zajištění účinkujících, smluv s nimi a pořadatelsky zajistil hladký průběh celého společenského dne na koupališti.

Kontrolní výbor v roce 2024 neobdržel žádný podnět ani doporučení k provedení kontroly.

Předseda výboru v rámci debaty s občany obce doporučil rozšíření veřejného osvětlení na místech, kde není po setmění světelná hladina ideální. Jedná se o místa v blízkosti ZŠ, kde je zvýšený pohyb dětí a ostatních občanů.



Michal Binek



FINANČNÍ VÝBOR

FV vypracoval návrh rozpočtu na rok 2024. Všichni zastupitelé měli možnost dávat své požadavky. Tento rozpočet byl schválen na 1. zasedání ZO Chvaleč v r. 2024.

V průběhu roku dle kontrol o plnění rozpočtu vypracoval finanční výbor 4 rozpočtová opatření, která byla schválena ZO.

FV kontroloval průběžně hospodaření obce. V květnu 2024 proběhl audit za r. 2023. Nebyly shledány žádné nedostatky a závady. Účetní doklady měly všechny náležitosti a byly v pořádku.

ZŠ a MŠ Chvaleč byla poskytnuta dotace v celkové výši 1.400.000,-Kč. Tato dotace byla v celé výši poskytnuta.

Finanční výbor vypracoval „Závěrečný účet obce za rok 2023“, který byl schválen na ZO Chvaleč. Dále pak „Účetní uzávěrku obce za rok 2023“. Vše bylo schváleno na zasedání ZO Chvaleč.

Kontrolou dokladů bylo zjištěno, že náklady na „Den Obce“ byly 380.000,-Kč.

V září 2024 proběhla kontrola VZP. Veškerá agenda byla v pořádku bez chyb a závad. Protokol je k nahlédnutí.

Řádná inventarizace majetku bude provedena k 31. 12. 2024.

V roce 2024 bude dodržena finanční rezerva obce, protože příjmy obce budou vyšší než v plánovaném rozpočtu.

Jiří Přivratský



SLOVO PREVENTISTY



Vážení spoluobčané,

topná sezóna je v plném proudu, přesto si dovoluji připomenout, že je nutné dodržovat vyhlášku č. 34/2016 Sb., O čištění a kontrole spalinové cesty. Dle této vyhlášky je povinnost provádět pravidelné čištění spalinové cesty, a to nejméně 3x za rok při celoročním provozu a 2x za rok při sezonním užívání. Jednou za rok je povinnost provést kontrolu spalinové cesty odborně způsobilou osobou v oboru kominictví. Doklad o provedené kontrole si dobře uschovejte. Nejen v našem kraji, ale i v celé republice, je stále hodně požárů způsobených špatným stavem komínů nebo vadnými topidly. Požár může vzniknout také díky hořlavým látkám v blízkosti zdroje tepla. Chtěl bych proto připomenout, že žhavý popel se může dávat jen do nehořlavých nádob, aby vychladl, a teprve potom se může řádně vychlazený vysypat do popelnic nebo kontejnerů.

Dávejte, prosím, pozor!!!



Jelikož máme přede dveřmi období Vánoc, žádáme občany, aby v této době věnovali zvýšenou pozornost při zapalování adventních svíček, svícňů a svíček na vánočních stromcích. Zásadou je, nenechávat tyto věci bez dozoru. Zároveň je nutné věnovat pozor umístění adventního věnce a svícňů. Vždy by to mělo být na nehořlavé podložce a musíme dbát na dostatečnou vzdálenost od hořlavých předmětů. Je třeba dodržovat návody a technická doporučení k používání zápalné pyrotechniky a bezpečnostní opatření při jejím odpalování. Dále je také nutné věnovat zvýšenou pozornost tomu, kterým směrem pyrotechniku odpalujete, aby nedošlo k požáru či ke zranění.

Oldřich Hrubý, preventista SDH

SBÍRKA PRO ÚTULEK TRUTNOV

Obec Chvaleč ve spolupráci s útulkem pro opuštěné a zatoulané psy a kočky v Trutnově pořádá **sbírku potřebných věcí pro psy a kočky**. Jedná se zejména o čisté a neznečištěné deky, pelíšky pro psy a kočky všech velikostí, čistící prostředky typu Savo, Domestos, prací prášky na praní dek, houbičky na mytí, krmivo a stelivo. Krmné granule musí obsahovat větší procentuální část masa (kočka a pes jsou ještě stále hlavně masožravci), nikoli obilovin, proto nejsou vhodné levné granule z hobbymarketů, které toto zdaleka nesplňují. Všechno výše popsání a potřebné můžete nosit **do 10. 1. 2025** buď na obecní úřad ke starostovi obce nebo po předchozí domluvě předat v obecní dílně – bývalé kino. Pokud chcete útulku přispět finanční částkou, lze ji poukázat přímo na běžný účet útulku u Komerční banky v Trutnově číslo: 6015-124601/0100 pod variabilním symbolem 288. Sběrka poté bude dovezena do útulku v Trutnově – Poříčí a předána vedoucí paní Lucii Semerákové.



TŘÍKRÁLOVÁ SBÍRKA

Sbírka oslaví 25 let od doby, kdy dobrovolníci poprvé koledovali v ulicích pod záštitou Charity ČR. Charitní tři králové rozdávají lidem radost, podílí se na zachování tradice a snaží se získat peníze pro dobrou věc. Díky finančním prostředkům ze sbírky můžeme v Oblastní charitě Trutnov pomáhat lidem, kteří v životě neměli mnoho štěstí anebo se ocitli v tíživé situaci, ať už z důvodu nemoci nebo nepříznivé události.

Za poslední roky se nám díky financím ze sbírek podařilo dostavit prostory půjčovny zdravotních pomůcek a vybavit je například elektrickými polohovatelnými lůžky. Ty slouží, jak lidem po úrazech, při snížené pohyblivosti člověka, tak i v terminálním stadiu pacienta. Tím navážeme na domácí hospicovou péči, které jsme i díky sbírce zakoupili nový terénní vůz a pořídili speciální vybavené brašny týmu paliativních sester. Služba Domácí hospicové péče pomáhá lidem prožít poslední chvíle života doma se svými blízkými a bez bolestí, které nevyhládivitelnou nemoc často provází. Povedlo se nám ale také podpořit seniory, a to v naší službě osobní asistence, kdy jsme asistentkám díky sbírce nakoupili aktivizační kufříky s aktivitami, které rozvíjí jemnou motoriku u seniorů. Každý kufřík má jiné vybavení a asistentky si je mezi sebou střídají. Senioři tak při každém sezení zažívají jinou formu procvičování a zábavy. Dvě z našich dalších služeb se zaměřují na děti, těmi je sociálně aktivizační služba Zvonek pro rodinu, která pracuje se sociálně slabými rodinami a Centrum náhradní rodinné péče Maják, které doprovází pěstouny na jejich cestě náhradního rodičovství. Pro obě služby je na prvním místě spokojenost dětí. Často to jsou děti, které prošly nebo prochází nějakým traumatem a jejich cesta ke spokojenosti se neobejde bez psychologické či terapeutické pomoci. Tu jsme dětem mohli díky sbírce poskytnout.

I v lednu 2025 můžete tedy opět potkat tříkrálové koledníky, a to v termínu od 1. do 14. ledna 2025. Na sbírce se podílí několik dobrovolníků, kteří věnují svůj čas, aby udělali něco pro dobrou věc. Mezi dobrovolníky tak můžete potkat žáky mateřských, základních i středních škol, zaměstnance firem, úřadů a organizací anebo i třeba Vaše sousedy.

Tento rok jsme se v trutnovské charitě rozhodli podpořit Domácí zdravotní službu. Tým zdravotních sester je v terénu 24 hodin denně, 7 dní v týdnu a věnují se klientům v jejich domácnostech. Službu poskytují jak pacientům, kteří potřebují například rehabilitace, indikaci léků, ale také pacientům, kteří se léčí s chronickým onemocněním a jejich zdravotní stav vyžaduje každodenní zdravotní péči. Sestry se za pacienty dopravují služebními vozy a najezdí v terénu denně několik desítek kilometrů. Oblastní charita Trutnov a její terénní služby mají k dispozici nyní skoro 50 vozidel. I když jsou vozy pravidelně servisovány, je potřeba je obnovovat. V současné chvíli je nutné vyměnit celkem 4 vozy ve zdravotní službě. Rádi bychom tedy z Tříkrálové sbírky podpořili nákup jednoho vozu pro Domácí zdravotní péči.

Příspěvek na Tříkrálovou sbírku můžete i přes účet Charity ČR 66008822/0800, VS 777955026 nebo pomocí QR kódu uvedeného zde. Mockrát Vám děkujeme za Vaši podporu.

Přejeme požehnané vánoční svátky a šťastný vstup do nového roku.



Tým Oblastní charity Trutnov, Lucie Poláčková,
koordinátor sbírky za Oblastní charitu Trutnov, tel. 737 333 665

HLEDAJÍ SE „TŘI KRÁLOVÉ“

Hledají se **dvě tříkrálové skupinky** pro Chvaleč a Petřikovice. Koledníkům budou zapůjčeny obleky a kasička, čeká je odměna v podobě balíčku a lupenu do kina.

Sbírku pod záštitou Oblastní charity Trutnov je třeba realizovat v každé části obce kdykoliv v termínu **1. - 14. 1. 2025**. Nutný je doprovod osoby starší 15-ti let. Bližší informace na tel. čísle 605-880-688.

NÁMĚTY NA KULTURNÍ A INVESTIČNÍ AKCE NA ROK 2025

Vyzýváme občany, kteří mají nějaký nápad či představu, jaké investiční nebo kulturní akce by mohly být realizovány v roce 2025, aby své nápady sdělili na obecní úřad nebo předsedovi výboru místního hospodářství obce Ing. Konířovi **do konce letošního roku**. Zároveň vyzýváme všechny pořadatele kulturních nebo sportovních akcí na příští rok, aby zpracovali a předali co nejdříve plán jimi pořádaných kulturních akcí s případným finančním požadavkem nebo dopadem na rozpočet obce v roce 2025.

PODĚKOVÁNÍ STAROSTY



Rád bych touto cestou poděkoval všem obecním spolkům, jejich členům, včetně jejich rodinných příslušníků a celkově všem nadšencům, kteří v letošním roce připravovali nebo ještě připravují v naší obci jakékoli kulturní nebo sportovní akce pro naše občany, ale i ostatní návštěvníky. Každý, kdo na úkor svého času něco zajistí, připraví nebo udělá pro druhé, si zaslouží uznání a veliký dík.

Starosta obce Tomáš Prouza

PODĚKOVÁNÍ K ADVENTU 2024 V PETŘÍKOVICÍCH

Členové Spolku přátel pod Jánským vrchem děkují všem prodejcům, návštěvníkům a příznivcům, kteří dorazili na letošní adventní trh, rozsvěcení vánočního stroměčku a koncert v petříkovické kapli. Podle zpětných reakcí návštěvníků se akce líbila, což je pro nás největší odměnou.



PODĚKOVÁNÍ



Děkuji **spolku CHRPA** za finanční příspěvky na výlet do Tonga a na divadelní představení, které se konalo v budově školy. Obou těchto akcí se účastnily děti ze školy i ze školky.



Děkujeme **Obecnímu úřadu a panu Petrovi Žákovi** za finanční podporu a **spolku CHRPA** za zajištění Mikulášské pro děti.



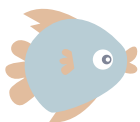
Děkujeme **panu Petrovi Žákovi** za předvánoční sponzorský dar 2000,- Kč.



Děkujeme **manželům Hodačovým** za předvánoční sponzorský dar 2000,- Kč.

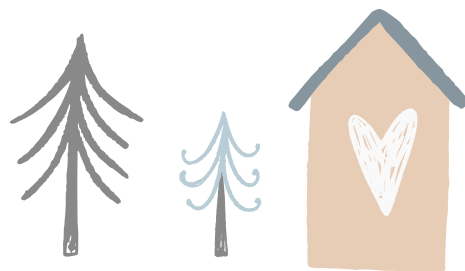
Eva Binková

VÁNOČNÍ PRODEJ RYB – RYBÁRNA PETŘÍKOVICE



Datum
16. 12. – 23. 12.

Otevírací doba
9.00 – 15.30 h



OMEZENÍ ORDINAČNÍ DOBY - LEDEN, ÚNOR MUDR. ZÁVESKÝ

Ve dnech **2. 1. 2025 ve čtvrtek** a **3. 1. 2025 v pátek** nebudou v provozu naše ordinace.

Změna ordinační doby **od 3. 2. 2025 do 7. 2. 2025**, jarní prázdniny – zastupuje MUDr. M. Šturalová:

- 3. 2. 2025 pondělí 13-15:00 – Radvanice
- 4. 2. 2025 úterý – neordinujeme
- 5. 2. 2025 středa – neordinujeme
- 6. 2. 2025 čtvrtek 13-15:00 – Radvanice
- 7. 2. 2025 pátek 13-15:00 – Teplice nad Metují

Změna ordinační doby **24. 2. – 28. 2. 2025:**

- 24. 2. 2025 pondělí 8:00-11:30 – Radvanice
- 25. 2. 2025 úterý 8:00-11:30 – Chvaleč
- 26. 2. 2025 středa 8:00-11:30 – Teplice, 13:00-17:00 – Radvanice
- 27. 2. 2025 čtvrtek 8:00-11:30 – Jívka
- 28. 2. 2025 pátek 8:00-11:30 – Radvanice, 13:00-15:00 – Teplice



Mimo uvedené termíny platí běžná ordinační doba.

V případě akutního problému navštivte odpovídající ambulanci v nemocnici.

Omezení ordinační doby naleznete na www.venkovskylekar.cz.

MUDr. Ladislav Záveský



JUBILEA

Všem jubilantům měsíce listopadu, prosince, ledna a února přejeme
stále zdraví, životní pohodu a vše nejlepší k jejich narozeninám.



Toto vydání připravili – Ing. Tomáš Prouza, Mgr. Eva Binková.
CHVALEČÁK - zpravodaj OÚ Chvaleč. Tiskne a vydává Obecní úřad.
Reg. číslo RR/21/94/HB. Ročník XXIX. Odpovědná redaktorka - Mgr. Eva Binková,
542 11 Chvaleč 77. Grafické úpravy – Bc. Barbora Binková.



ZŠ A MŠ CHVALEČ A OBEC CHVALEČ VÁS ZVE NA

 *Vánoční* 
KONCERT

ÚČINKUJÍ DĚTI ZE ZŠ CHVALEČ,
PPLK. BROŽ BAND S HOSTUJÍCÍ
ZPĚVAČKOU LUCIÍ STŘEDOVOU.

SOBOTA | *21. 12. 2024* | 14:30h

Kostel sv. Jakuba Většího ve Chvalči

PO UKONČENÍ KONCERTU NÁSLEDUJE
"ZLATÝ ADVENT" U KAMENNÉ HOSPŮDKY.