

CHVALEČÁK

INFORMAČNÍ A KULTURNĚ-SPOLEČENSKÉ OBECNÍ LISTY

ŘÍJEN 2024

Z OBECNÍHO ZASTUPITELSTVA

Zasedání Zastupitelstva obce Chvaleč se konalo **8. října 2024**. Přítomno bylo 7 zastupitelů, 2 byli omluveni.

Zastupitelstvo obce schvaluje:

- rozpočtové opatření č. 3
- pronájem hospody U Podkovy na jednorázovou akci dne 23. 11. 2024 žadateli R. Novákovi
- finanční participaci ve výši 20.000 Kč na vytápění obchodu Venkovský krámk
- cenovou nabídku f. Jankovič na zbývající rekonstrukci výsadby před Konzumem Dita ve Chvalči
- vizualizaci a umístění budoucího RD na území obce, p. p. č. 393/1, k. ú. Chvaleč – manželé Bydžovští
- cenovou nabídku p. J. Dvořáka, f. DOSPOK s. r. o. na provedení stavebního dozoru – lesní cesta „K Panelce“ v roce 2025
- koupi typové plechové garáže pro SDH Chvaleč ve výši 37.100 Kč

Usnesení v plném znění je vyvěšeno na úředních deskách.
Příští zasedání Zastupitelstva obce se bude konat **12. 11. 2024 od 17h.**



NÁMĚTY NA KULTURNÍ A INVESTIČNÍ AKCE NA ROK 2025

Vyzýváme občany, kteří mají nějaký nápad či představu, jaké investiční nebo kulturní akce by mohly být realizovány v roce 2025, aby své nápady sdělili na obecní úřad nebo předsedovi výboru místního hospodářství obce Ing. Konířovi **do konce letošního roku**. Zároveň vyzýváme všechny pořadatele kulturních nebo sportovních akcí na příští rok, aby zpracovali a předali do konce letošního roku plán jimi pořádaných kulturních akcí s případným finančním požadavkem nebo dopadem na rozpočet obce v roce 2025.

NABÍDKA HOSPODY U PODKOVY VE CHVALČI K PRONÁJMU

Předmětem pronájmu jsou kompletní prostory hospody, včetně sálu a salonku. Minimální cena čistého pronájmu činí 12.000 Kč/kalendářní rok. Tato částka nezahrnuje náklady na spotřebu elektřiny, pitné vody, podílu na vytápění prostor, údržbu, úklid, svoz odpadů z podnikatelské činnosti a ostatní náklady spojené s provozem. Nájemní smlouva bude uzavřena na dobu neurčitou. Písemnou nebo elektronickou žádost o pronájem podávají uchazeči **nejpozději do pátku 3. 1. 2025 do 15:00** na obecním úřadě ve Chvalči u starosty obce. V případě více žádostí budou stanoveny zastupitelstvem obce podmínky výběrového řízení. Prohlídka prostor je umožněna po předchozí domluvě na telefonu 499 892 114, 731 109 074 nebo e-mailu: starosta@chvalec.cz



KÁCENÍ STROMŮ A KEŘŮ V OBCI



Obec Chvaleč vyzývá majitele zahrad a pozemků v obci, aby si zrevidovali stav svých stromů a keřů, zejména poblíž komunikací, domů a elektrického vedení. Silné vichřice jsou běžné už několikrát do roka a včasným odstraněním přerostlých dřevin nebo jejich redukcí se dá předejít opravdu velkým nepříjemnostem nebo finančním postihům za způsobenou škodu, včetně soudních sporů. Za případnou škodu totiž nese zodpovědnost vždy majitel pozemku, na kterém stromy a keře rostou. Žádost o kácení dřevin rostoucích mimo les řeší platná legislativa a případné žádosti se podávají na obecním úřadě ve Chvalči. **Doba vegetačního klidu začíná 1. listopadem a končí 31. březnem.**

POMOC OBCÍM POSTIŽENÝCH POVODNĚMI

Solidarita a cílená pomoc spojila region při zářijových povodních. Místní akční skupina Království – Jestřebí hory o. p. s. iniciovala společně s obcemi v mikroregionu pomoc obcím zasaženými povodněmi. Materiální pomoc byla předána obcím Otovice a Hynčice na Broumovsku - byl pořízen a dopraven materiál, který pomohl při úklidu následků povodní a následně při preventivním působení před plísněmi a jinými negativními dopady.

Dalším krokem bylo založení transparentního účtu 270202120/0600. Zde se soustředí finanční prostředky. Přispívat mohou nejen obce, ale i široká veřejnost. Do poznámky pro příjemce můžete uvést jméno dárce, které bude zveřejněno na transparentním účtu. Veškeré pohyby bude možné sledovat zde - <https://transparentniucty.moneta.cz/270202120>. Tyto finanční prostředky budou zaslány obci Písečná v Jeseníkách, se kterou již byla předjednána finanční pomoc pro obnovu zdevastovaného obecního majetku. Zastupitelé obce Chvaleč jednomyslně schválili finanční dar ve výši 45.000 Kč, který byl zaslán na transparentní účet, za což jim patří můj velký dík. Občanům obce byl leták o možnosti přispění distribuován obecním médiem Hlášení rozhlasu. Více informací, včetně fotogalerie, ke sbírce a transparentnímu účtu najdete na webových stránkách www.kjh.cz, na facebookových stránkách <https://www.facebook.com/kralovstvijestrebihory> nebo obecních stránkách www.chvalec.cz

Starosta obce

NABÍDKA NEPOTŘEBNÝCH SKLENĚNÝCH TVÁRNIC - LUXFER

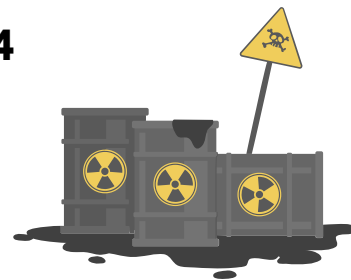
Obec Chvaleč nabízí za odvoz desítky kusů nepotřebných **skleněných tvárnic**, tzv. luxfer o rozměrech 20 x 20 cm (čiré) a 25 x 25 cm (lehce zelené).

Zájemci se mohou přihlásit u starosty obce nebo obecního zaměstnance p. Černého.



SVOZ NEBEZPEČNÉHO ODPADU – PODZIM 2024

Svoz nebezpečného odpadu proběhne v naší obci **v pondělí 28. 10. 2024** (státní svátek).



Odpady od občanů převezme proškolená obsluha f. Transport Trutnov na jednotlivých stanovištích.

- stanoviště: Petříkovice – autobusová zastávka naproti školicímu středisku Autoškoly p. Dlouhého, 9:10 – 9:25 hodin
- stanoviště: Petříkovice – parkoviště u prodejny potravin, naproti sportovnímu areálu Petříkovice, 9:30 – 9:50 hodin
- stanoviště: Chvaleč – dolní autobusová zastávka (první zastávka ve Chvalči po pravé straně u kontejnerů), 10:00 – 10:15 hodin
- stanoviště: Chvaleč – u prodejny potravin Konzum Dita ve Chvalči, 10:20 – 10:40 hodin
- stanoviště: Chvaleč – U Kamenné hospůdky 10:45 – 11:00 hodin

V případě většího odběru od občanů nelze vyloučit časové posuny.

Do nebezpečného odpadu patří zejména: motorové oleje, autobaterie, čističe karburátorů, brzdové a převodové kapaliny, nemrznoucí směsi, herbicidy, insekticidy, fungicidy, mořidla, pesticidy, repelenty a spreje, lepidla a tmely, barvy a laky, ředidla a rozpouštědla, odstraňovače barev a laků, chladničky a mrazáky (i bez motorů), zářivky a výbojky, televizní obrazovky, monitory, přenosné baterie, rtuťové teploměry.

Odpad, který od Vás nepřevzme obsluha do nebezpečného odpadu, **můžete ihned uložit do kontejnerů na velkoobjemový odpad**, které budou **v pondělí 28. 10. od cca 8:00 do cca 12:00** u obchodů ve Chvalči a v Petříkovicích a u Kamenné hospůdky ve Chvalči.

SVOZ VELKOOBJEMOVÉHO ODPADU – PODZIM 2024

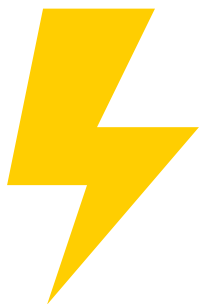
Svoz velkoobjemového odpadu proběhne v naší obci **v pondělí 28. 10. 2024 od cca 8:00 do 12:00**. Kontejnery budou jako obvykle přistaveny **u obchodů se smíšeným zbožím ve Chvalči a Petříkovicích a u Kamenné hospůdky ve Chvalči**. Žádáme občany, aby odpad neukládali na místa s předstihem, ale přímo do kontejnerů, až budou přistaveny.



Do velkoobjemového odpadu patří zejména odpad, který vzhledem k jeho velikosti **nelze** uložit do popelnice nebo plastových pytlů, např. matrace, nábytek, koberce, linoleum, pneumatiky, umyvadla, záchodové mísy, autoskla, drátěné sklo apod. Skříně a další objemný nábytek musí být vždy rozbourány, aby se nezabíralo zbytečně místo v kontejnerech. U každého kontejneru bude služba, která bude dohlížet na řádné a hospodárné uložení odpadu v kontejnerech.



ODSTÁVKA ELEKTŘINY V OBCI DODAVATELEM ČEZ A. S.



Pondělí 4. 11. 2024 (8:00 - 14:00) - plánovaná odstávka č. 110060986431 Chvaleč, okres Trutnov.

Chvaleč čísla popisná: 6, 8, 60, 68, 69, 71, 72, 73, 78, 79, 80, 85, 95-104, 106-113, 116, 117, 118, 120, 121, 123, 125-134, 153, 162, 163, 174, 177, 178, 181, 182, 186, 187, 200, 201, 214, 222, 225-229, 232, 233, 234, 235, 237.

Čísla evidenční (rekreační objekty): 4, 11, 19, 20, 21, 22, 25, 29, 34, 41.

Pozemkové parcely: č. 32, 33, 197/9, 220/24, 676/1, 1060, 1098, 1118, 1132.

Přihlášeným občanům obce byl kompletní leták o odstávce elektřiny již distribuován obecním médiem Hlášení rozhlasu.

NABÍDKA PRODEJE ZVĚŘINY

Myslivecký spolek Čížkovy kameny se sídlem v Petříkovicích nabízí prodej kvalitní zvěřiny přímo z místní ulovené zvěře. Ceny prodávané zvěřiny jsou následující: **srnčí – 100 Kč/kg, jelení 60 Kč/kg, divočák 50 Kč/kg**. Podmínkou je odkup vždy celého kusu v kůži bez hlavy a běhů, jinou možnost současná legislativa neumožňuje. U divočáků je odkup možný až po veterinární prohlídce na trichinelózu, odkup ostatní zvěře je možný po prohlédnutí kusu proškoleným prohlížitelem, kterými myslivecký spolek disponuje. Odběr je vždy po předchozí domluvě, zájemci se mohou hlásit formou sms na telefonní číslo 777 024 459. Osoba pověřená prodejem zvěřiny se pak zájemci ozve. Na ulovenou zvěř není vyloučen, v případě většího zájmu, pořadník. Ten je vykrýván od nejstarších objednávek po nejmladší.

Myslivecký spolek Čížkovy kameny, Petříkovice



JUBILEA

Všem jubilantům měsíce října srdečně gratulujeme
a přejeme mnoho životní pohody, štěstí a především stálého zdraví!



Toto vydání připravili – Ing. Tomáš Prouza, Mgr. Eva Binková.
CHVALEČÁK - zpravodaj OÚ Chvaleč. Tiskne a vydává Obecní úřad.
Reg. číslo RR/21/94/HB. Ročník XXIX. Odpovědná redaktorka - Mgr. Eva Binková,
542 11 Chvaleč 77. Grafické úpravy – Bc. Barbora Binková.